

Installation de Stockage de Déchets Non dangereux de
Sainte-Suzanne

**Dossier de Demande d'Autorisation d'Exploiter – PJ 47 :
Capacités techniques et financières**

CONSULTING

SAFEGE
14 Rue Jules Thirel
Bât. A - Bureau 34 - Savanna
97460 SAINT PAUL

Agence de la Réunion

SAFEGE SAS - SIÈGE SOCIAL
Parc de l'île - 15/27 rue du Port
92022 NANTERRE CEDEX
www.safege.com

Sommaire

1.....	Présentation de la société SUEZ RV Réunion.....	2
1.1	Références administratives de SUEZ RV Réunion.....	3
1.2	Contacts des personnes concernées par le dossier	4
2.....	Capacités techniques	5
2.1	Le groupe SUEZ	5
2.2	SUEZ Recyclage et Valorisation.....	6
2.3	SUEZ RV en Europe.....	7
2.4	SUEZ RV dans l’Océan Indien	9
2.5	Les sites SUEZ à la Réunion	10
2.6	Les activités de SUEZ à la Réunion	13
2.7	Management Qualité – Sécurité – Environnement.....	15
3.....	Capacités financières	17
3.1	Le Groupe SUEZ	17
3.2	SUEZ RV Réunion	17
4.....	Moyens humains	18
4.1	Le Groupe SUEZ	18
4.2	SUEZ RV Réunion	18
4.3	ISDND de Sainte Suzanne	22
5.....	Moyens techniques du site	23
5.1	SUEZ RV Réunion	23
5.2	ISDND de Sainte Suzanne	23

Tables des illustrations

Figure 1 : Chiffres clés du Groupe SUEZ	5
Figure 2 : Répartition du CA du Groupe SUEZ.....	7
Figure 3 : Offres de services proposée aux clients de SUEZ RV France	8
Figure 4 : Chiffres clés de SUEZ RV Réunion (Source : Présentation SUEZ RV Réunion 2021).....	10
Figure 5 : Répartition mondiale du chiffre d'affaire du groupe SUEZ à fin 2019.....	17
Figure 6 : Répartition des collaborateurs du groupe SUEZ dans le monde à fin 2019	18
Figure 7 : Répartition des collaborateurs de SUEZ RV Réunion	20
Figure 8 : Organigramme de SUEZ RV Réunion	21

Table des tableaux

Tableau 1 : Identité du demandeur.....	3
Tableau 2 : Coordonnées des personnes à contacter	4

Table des annexes

Annexe 1 KBIS de la société	
-----------------------------	--



A noter

Ce document constitue la pièce jointe n°47 relative aux capacités techniques et financières mentionnées à l'article L. 181-27 dont le pétitionnaire dispose, ou, lorsque ces capacités ne sont pas constituées au dépôt de la demande d'autorisation, les modalités prévues pour les établir au plus tard à la mise en service de l'installation [3° du I. de l'article D. 181-15-2 du code de l'environnement]

1 PRESENTATION DE LA SOCIETE SUEZ RV REUNION

La société **SUEZ RV REUNION** est une société réunionnaise créée en 1984 sous le nom de STAR¹ spécialisée dans les prestations de collecte des déchets, de valorisation et de traitement des déchets sur l'île de la Réunion. Elle fait partie du groupe **SUEZ** Environnement :

Outre l'expérience locale qu'elle a acquise dans le domaine du traitement des déchets en particulier, SUEZ RV Réunion bénéficie de la très grande expérience et de l'appui technique d'un grand groupe.

Les activités de Suez RV Réunion sont les suivantes :

L'activité Collectivité : Collecte des déchets ménagers en porte à porte, caissons, bornes d'apports volontaires: station de transit des déchets, propreté urbaine ;

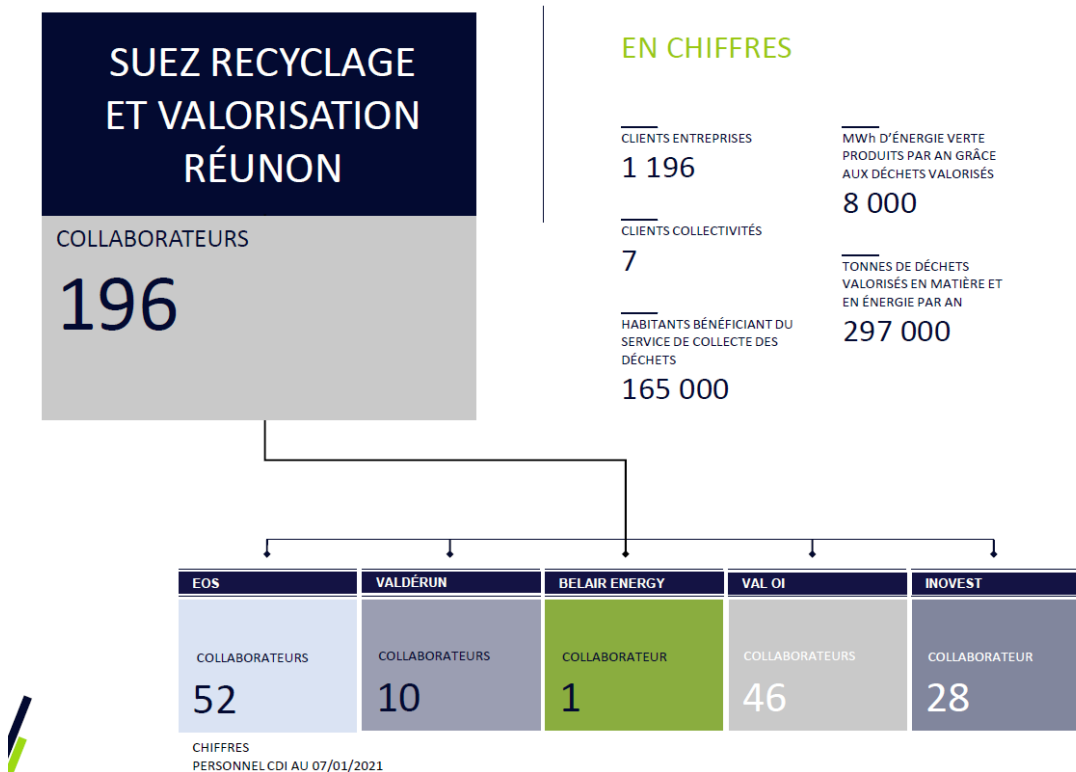
- L'activité DI/DID²: Collecte et traitement des déchets Industriels non dangereux et dangereux ;
- L'activité AMI/TP³, collecte et traitement des hydrocarbures et assainissement, Travaux pétroliers ;
- L'activité Traitement : Traitement des déchets non dangereux (Installation de Stockage des Déchets non Dangereux de Ste-Suzanne, plateformes de broyage de St-Denis).

¹ STAR : Société de Transport Assainissement de la Réunion

² DI/DID : Déchets Industriels / Déchets Industriels Dangereux

³ AMI/TP : Assainissement et Maintenance Industrielle / Travaux pétroliers

SUEZ RV RÉUNION ET SES FILIALES EN CHIFFRES




1.1 Références administratives de SUEZ RV Réunion

La demande est effectuée par la société SUEZ RV Réunion dont les principales caractéristiques sont les suivantes :

Tableau 1 : Identité du demandeur

NOM de la société	SUEZ RV Réunion
Forme Juridique	Société par Action Simplifiée (SAS) à associé unique
Adresse Siège social	5 rue de la pépinière ZAC La Mare 97438 Sainte-Marie
N° de téléphone	02 62 48 48 80
Adresse de l'installation	ISDND de Sainte Suzanne Chemin Drozin 97441 Sainte-Suzanne
N° de téléphone	02 62 48 48 80
Activité principale	Traitement et élimination des déchets non dangereux

Capital Social	288 000,00 €
Registre du Commerce	St-Denis de la Réunion B 331 357 160
N° SIRET	33135716000075
Code APE	3821Z
Directeur Territoire Outre-Mer	Hervé MADIEC
Directeur de la performance	Olivier PAPA
Logo	

Le Kbis de la société est consultable en **Annexe 1** du présent dossier.

1.2 Contacts des personnes concernées par le dossier

Les coordonnées des personnes concernées par le dossier sont les suivantes :

Tableau 2 : Coordonnées des personnes à contacter

Nom de la personne	Fonction	Adresse postale	Adresse mail	N° de téléphone
Hervé MADIEC	Directeur Territoire Outre-Mer	5 rue de la pépinière ZAC La Mare 97438 Sainte-Marie	herve.madiec@suez.com	T. : +262 262 48 48 80
Olivier PAPA	Directeur de la performance	5 rue de la pépinière ZAC La Mare 97438 Sainte-Marie	olivier.papa@suez.com	T. : +262 262 48 48 80 +262 691 77 75 99
Olivier SEGUIN	Directeur technique	5 rue de la pépinière ZAC La Mare 97438 Sainte-Marie	olivier.seguin@suez.com	T. : +262 262 48 48 80 +262 692 22 97 93
Cédrik FAYE	Responsable de Centre de Service Activités Traitement	5 rue de la pépinière ZAC La Mare 97438 Sainte-Marie	cedrik.faye@suez.com	T. : +262 262 48 48 80 +262 692 22 98 04

2 CAPACITES TECHNIQUES

SUEZ RV Réunion est une société réunionnaise qui a été créée en 1984 sous le nom de STAR. Suez RV Réunion est spécialisée dans les prestations de collecte des déchets, de valorisation et de traitement des déchets sur l'île de la Réunion et est une filiale du groupe SUEZ Recyclage et Valorisation France (SUEZ RV France), et dispose ainsi des capacités techniques et financières du groupe SUEZ. Elle bénéficie donc de l'appui et de toute l'expérience d'un groupe international depuis 2015.

2.1 Le groupe SUEZ

Le Groupe SUEZ, c'est plus de 160 ans d'histoire au service de l'amélioration constante de la qualité de vie de tous. Son histoire remonte à l'époque de l'industrialisation. L'entreprise a été témoin de l'émergence de la mondialisation et des systèmes informatiques. C'est avant tout l'histoire d'un groupe qui a su s'adapter, se développer et faire face aux grands changements de la société pour devenir un leader mondial des services environnementaux.

Le groupe SUEZ est présent dans 70 pays. Il compte 80 000 collaborateurs à travers le monde et sert plus de 323 000 clients industriels et commerciaux, sur 3 activités principales :

- EAU : des solutions de gestion du grand cycle de l'eau ;
- RECYCLAGE ET VALORISATION DES DECHETS : des solutions de gestion, collecte, valorisation matière, valorisation énergétique, élimination ;
- TRAITEMENT DE L'EAU : des solutions de traitement des eaux.

Les chiffres clés du Groupe SUEZ sont présentés ci-après :

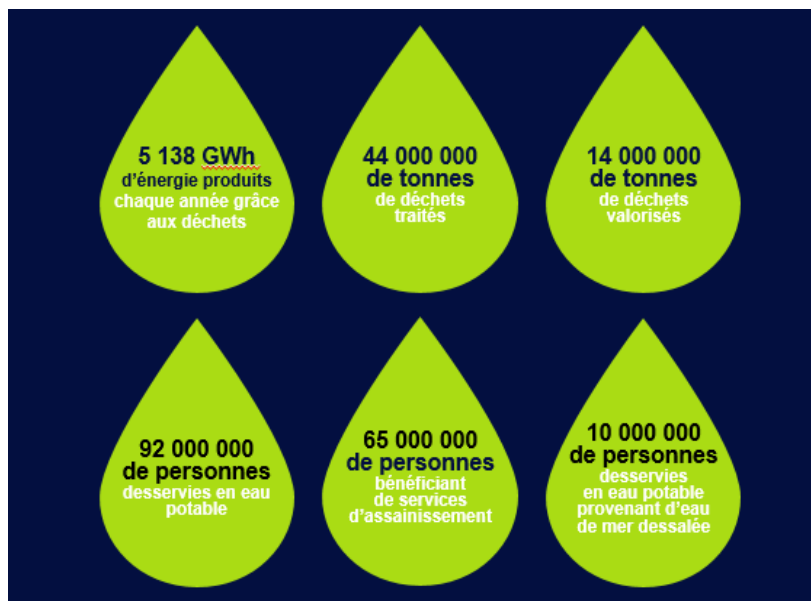


Figure 1 : Chiffres clés du Groupe SUEZ

SUEZ accompagne la transition environnementale d'un marché industriel et municipal qui a pris toute la mesure de la raréfaction des ressources et de la nécessité de lutter contre le changement climatique, tout comme de s'adapter à ses conséquences déjà avérées. Le Groupe, qui privilégie le modèle de l'économie circulaire, est présent sur l'ensemble de la chaîne de valeur de la gestion de l'eau et de la valorisation des déchets : de la construction et l'exploitation des réseaux et des

infrastructures d'eau, de la collecte, du tri et de la valorisation jusqu'à la production d'énergie renouvelable et de nouvelles matières et la fourniture de services digitaux.

Le groupe **SUEZ** détient plusieurs filiales dans l'Océan Indien (de La Réunion jusqu'à Mayotte) qui sont :

- **SUEZ RV REUNION** : société spécialisée dans la collecte des déchets solides et liquides, de valorisation et de traitement des déchets de la Réunion
- **VAL OI** : société spécialisée en tri des collectes sélectives et collectes des déchets industriels
- **VALDERUN** : une société exploitant le centre de transfert des déchets de la CINOR
- **EOS** : société dédiée au marché de collecte des déchets ménagers de l'Ouest de l'île de la Réunion
- **BEL ENERGY** : société dédiée à la valorisation énergétique des gaz créée par l'ISDND de Sainte-Suzanne
- **INOVEST** : société en changement de métier : anciennement spécialisé en collecte, elle acquiert la compétence traitement des déchets ménagers et assimilés (avec l'aide du groupe **SUEZ FRANCE & EUROPE**)
- **STAR MAYOTTE** : société équivalente en prestation à **SUEZ RV REUNION** sur le département de Mayotte
- **STAR URAHUFU** : société dédiée au contrat de transfert et de traitement des déchets de Mayotte pour le syndicat SIDEVAM⁴

2.2 SUEZ Recyclage et Valorisation

L'activité Recyclage & Valorisation propose une gamme de prestations complète en matière de déchets et de propreté. Son cœur de métier concerne la gestion des déchets :

- collecte, tri et prétraitement ;
- démantèlement et déconstruction de véhicules hors d'usage ;
- recyclage ;
- valorisation matière, biologique et énergétique ;
- enfouissement ;
- gestion des déchets dangereux ;
- solutions smart (suivi en temps réel des camions poubelles, analyse du niveau de remplissage d'un conteneur, intelligence artificielle pour des robots trieurs).

Elle offre aussi plusieurs services complémentaires :

- propreté urbaine et entretien des réseaux d'eau ;
- nettoyage industriel ;
- épuration des effluents ;

⁴ SIDEVAM : Syndicat Intercommunal d'Élimination et de VALorisation des déchets de Mayotte

- dépollution et réhabilitation des sols pollués.

2.3 SUEZ RV en Europe

Le groupe SUEZ, et son entité SUEZ RV France, sont leader du recyclage et de la valorisation en Europe, avec plus de 6,3 Md € de chiffre d'affaire en Europe, et plus de 26 millions de tonnes de déchets traités.

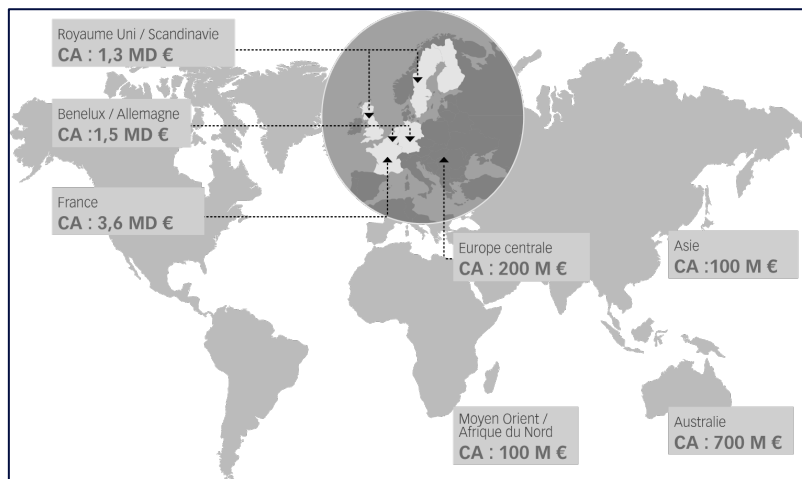


Figure 2 : Répartition du CA du Groupe SUEZ

SUEZ RV France a une forte présence sur le territoire français, avec :

- plus de 20 000 collaborateurs ;
- 3,5 Md € de chiffre d'affaire ;
- 80 000 clients : entreprises, collectivités et particuliers ;
- 400 unités de valorisation matière, biologique et énergétique.

SUEZ RV France dispose de 4 pôles d'expertise :

- RECYCLAGE : VALORISATION MATIERE des déchets
 - Production et commercialisation de matières premières recyclées (MPR),
 - Solutions de recyclage pour tous les déchets,
 - Activités de trading pour toutes les matières,
 - Traitement des déchets ultimes et valorisation énergétique.
- ON site & industrial solutions : solutions d'interventions et gestion déléguée
 - Assainissement,
 - Préservation du patrimoine immobilier,
 - Maintenance et nettoyage industriels,
 - Démantèlement et désamiantage,
 - Services au nucléaire.
- DECHETS DANGEREUX : valorisation et traitement des déchets dangereux et des sites et sols pollués

- Solutions de traitement,
- Dépollution,
- Réhabilitation des sols,
- Services et logistique associés,
- ORGANIQUE : valorisation de déchets organiques
 - Solutions de compostage pour cultures et aménagements paysagers,
 - Solutions de méthanisation et valorisation du biométhane,
 - Solutions de biodéconditionnement et de tri.

SUEZ RV France propose une offre complète de solutions au service de ses clients et de l'économie circulaire :



Figure 3 : Offres de services proposée aux clients de SUEZ RV France

SUEZ RV France s'inscrit dans une démarche de partenariat avec ses clients et s'engage vers :

- Une relation de confiance :
 - Accompagner ses clients sur un marché qui se complexifie,
 - Garantir des solutions performantes qui répondent à l'évolution de leurs besoins,
 - Communiquer en temps réel sur ses engagements,
- Des objectifs de performances économiques et environnementales :
 - Offrir un accompagnement sur mesure à ses clients dans la maîtrise budgétaire,
 - Proposer des solutions innovantes à valeur ajoutée environnementale,
 - Améliorer les taux de valorisation de ses clients et de ses sites,
- Une logique de co-construction :
 - Mettre en place de nouvelles solutions de valorisation dans le cadre de partenariats à long terme,
 - S'engager aux côtés de ses parties prenantes,
- La responsabilité sociale et sécurité :
 - Investir dans le développement de ses collaborateurs,
 - Renforcer l'engagement de ses collaborateurs et la qualité de vie au travail,

-
- Agir pour l'égalité des chances,
 - Mobiliser l'ensemble des collaborateurs pour assurer la sécurité de tous,
 - La contribution à l'attractivité des territoires :
 - Contribuer à une économie responsable par l'emploi et le développement local,
 - Co-construire des solutions et dialoguer avec ses parties prenantes,
 - Diffuser et partager son savoir-faire,
 - La performance environnementale :
 - Aider ses clients à réduire leur volume de déchets résiduels produits et à optimiser le recyclage et la valorisation,
 - Améliorer l'empreinte environnementale de ses installations et de services,
 - Améliorer la satisfaction et la confiance de ses clients,

SUEZ RV France est expert dans toute la chaîne de valorisations des déchets, et s'inscrit comme un acteur de la révolution de la ressource au service de ses clients.

L'ensemble des expertises et compétences techniques et commerciales de SUEZ RV France est à la disposition de sa filiale SUEZ RV Réunion.

2.4 SUEZ RV dans l'Océan Indien

SUEZ RV Réunion peut proposer des solutions adaptées suivant les besoins de ses clients qui soient financière, géographique ou technique de par son envergure. Pour répondre rapidement aux exigences de ses clients, SUEZ RV est implantée à proximité des grands centres industriels et des collectivités. SUEZ RV détient plusieurs filiales dans l'Océan Indien (de La Réunion jusqu'à Mayotte) :

- SUEZ RV REUNION : société spécialisée dans la collecte des déchets solides et liquides, de valorisation et de traitement des déchets de la Réunion ;
- VAL OI : société spécialisée en tri des collectes sélectives et collectes des déchets industriels ;
- VALDERUN : une société exploitant le centre de transfert des déchets de la CINOR ;
- EOS : société dédiée au marché de collecte des déchets ménagers de l'Ouest de l'île de la Réunion ;
- BEL ENERGY : société dédiée à la valorisation énergétique des gaz créée par l'ISDND de Sainte-Suzanne ;
- INOVEST : société en changement de métier, anciennement spécialisée en collecte, elle acquiert la compétence traitement des déchets ménagers et assimilés (avec l'aide du groupe SUEZ FRANCE & EUROPE) ;
- STAR MAYOTTE : société équivalente en prestation à SUEZ RV RÉUNION sur le département de Mayotte ;
- STAR URAHUFU : société dédiée au contrat de transfert et de traitement des déchets de Mayotte pour le syndicat SIDEVAM⁵.

⁵ SIDEVAM : Syndicat Intercommunal d'Élimination et de VALorisation des déchets de Mayotte

La Cellule Projets et la direction technique et environnement, permettent à SUEZ d'être aujourd'hui la seule à pouvoir ajuster en permanence ses équipements et ses compétences aux évolutions techniques et réglementaires en zone insulaire subtropicale. De même, afin de satisfaire la demande croissante des activités de tri et valorisation des déchets, de traitement de déchets spéciaux, de contrôle des installations et réseaux, SUEZ développe en interne les équipements et les formations indispensables.

2.5 Les sites SUEZ à la Réunion

Les capacités techniques, économiques et financières de SUEZ RV Réunion sont multiples et témoignent d'une performance dans la maîtrise des activités de la gestion des déchets :

- collecte ;
- tri / recyclage ;
- compostage ;
- stockage ;
- propreté urbaine.

Les chiffres clés de SUEZ RV réunion sont présentés ci-après :



Figure 4 : Chiffres clés de SUEZ RV Réunion (Source : Présentation SUEZ RV Réunion 2021)

SUEZ détient sur toute l'île de la Réunion plusieurs sites d'exploitation et d'administratif :

Dossier de Demande d'Autorisation d'Exploiter – PJ 47 : Capacités techniques et financières

Installation de Stockage de Déchets Non dangereux de Sainte-Suzanne

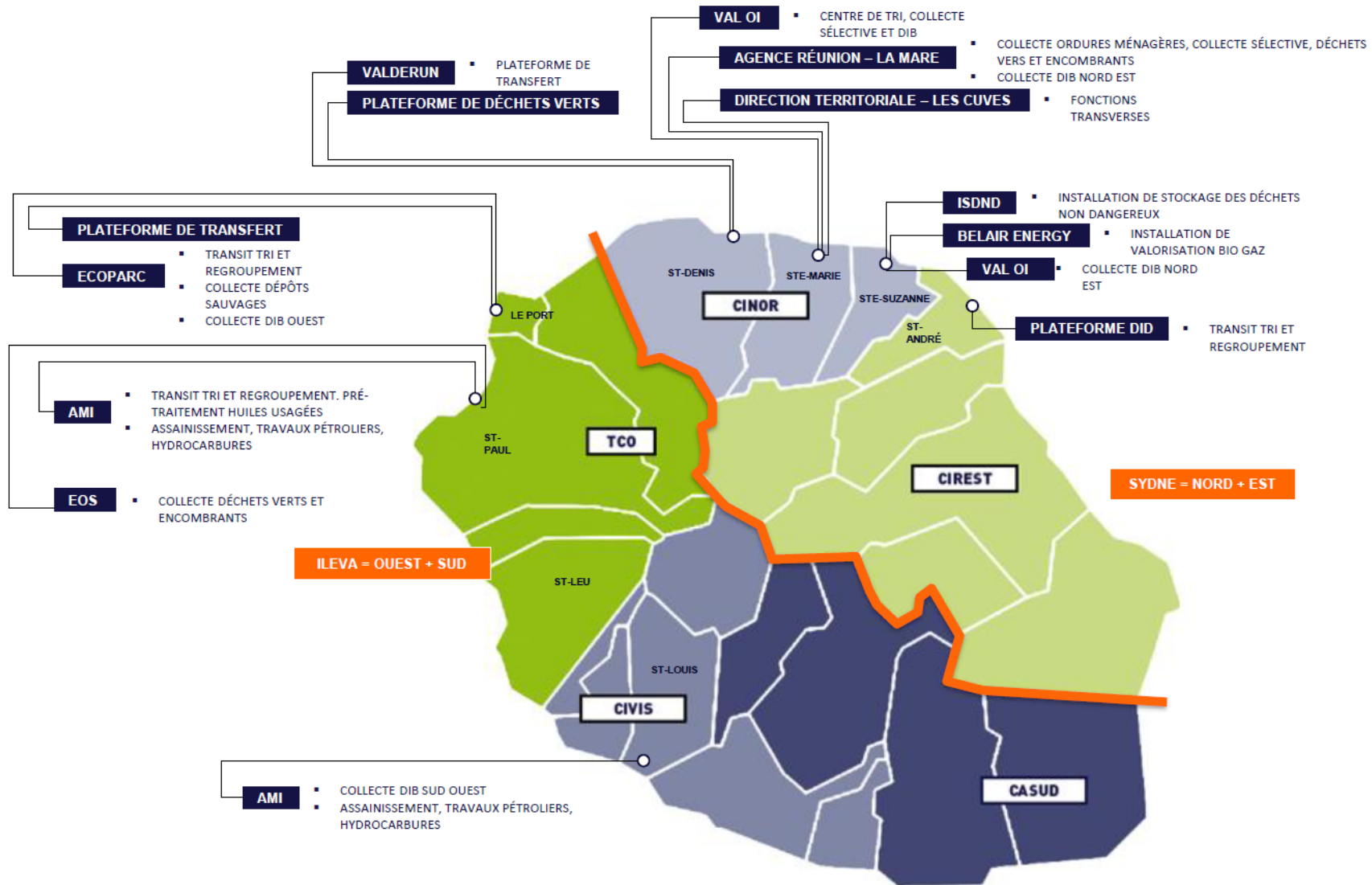


Les sites appartenant au groupe SUEZ		
SUEZ , Agence Réunion	Siège social Exploitation DIB Nord & Est, Collecte Collectivité Nord , AMI Nord Est	5 rue de la pépinière 97438 Sainte-Marie
SUEZ , Direction Territoriale – Les Cuves	Fonction Transverses	30 rue André Lardy 97438 Sainte-Marie
SUEZ , plateforme DID ⁶ de Saint André	Exploitation DID	Chemin Bois Rouge 97440 Saint-André
SUEZ , ISDND ⁷ de Sainte Suzanne	Exploitation ISDND	Chemin Drozin 97441 Sainte-Suzanne
SUEZ , AMI ⁸ de Saint-Paul	Exploitation AMI Ouest	42 Avenue Grand Piton 97460 Saint-Paul
SUEZ , AMI de Saint-Louis	Exploitation AMI Sud Exploitation DIB Sud	ZI Bel Air 97450 Saint-Louis
SUEZ , Écoparc du Port	Exploitation TTR et Collecte DIB Ouest Exploitation Propreté Urbaine	ZAC Environnement 97420 Le Port
VAL OI , siège social à Sainte-Suzanne	Exploitation DIB Nord et Est	3 rue du Commerce 97441 Sainte-Suzanne
INOVEST , Centre de Valorisation Multi-Filière de Sainte-Suzanne	Exploitation d'un Centre de Valorisation Multi-Filière	Chemin Drozin 97441 Sainte-Suzanne
EOS , base d'exploitation du Grand Pourpier	Exploitation Collecte Collectivité Ouest	Route de Mafate 97460 Saint-Paul
EOS , Écoparc du Port	Exploitation Collecte Dépôts Sauvage Ouest	ZAC Environnement 97420 Le Port
VAL OI , centre de tri de Sainte-Marie	Exploitation Centre de Tri	5 rue de la pépinière 97438 Sainte-Marie
SUEZ , plateforme de déchets verts de Saint-Denis	Exploitation DV	Route du karting 97400 Saint-Denis
SUEZ , plateforme de transfert du Port	Exploitation Transit Ouest	Boulevard la Marine 97420 Le Port
VALDERUN , plateforme de transfert de la Jamaïque	Exploitation Transit Nord	Route du karting 97400 Saint-Denis

⁶ DID : Déchets Industriels Dangereux

⁷ ISDND : Installation de Stockage de Déchets Non Dangereux

⁸ AMI : Assainissement et Maintenance Industrielle



2.6 Les activités de SUEZ à la Réunion

Les activités de Suez RV Réunion et de ses différentes filiales réunionnaises présentées ci-avant regroupent les activités suivantes :

- L'activité Collectivité,
- L'activité DI/DID,
- L'activité AMI/TP,
- L'activité Traitement.

2.6.1 L'activité Collectivité

Cette activité regroupe plusieurs domaines d'actions et concerne principalement :

- 1) **La collecte des déchets ménagers et assimilés** en porte à porte via des caissons, des bornes d'apports volontaires : elle se concentre essentiellement sur les communes de Sainte-Marie et Sainte-Suzanne depuis 2013 (contrat renouvelé jusqu'en 2026).

La filiale **EOS** de Suez RV assure des prestations liées à la résorption de dépôts sauvages du TCO et consiste à l'enlèvement de tout tas de déchets défini comme dépôt sauvage par le TCO. Ponctuellement, elle concerne également la collecte de déchets spécifiques (batteries, pneus ou encore plaques de plâtre). Cette filiale assure également la collecte des déchets verts et des encombrants des communes de Saint-Leu, Trois Bassins et d'une partie de Saint-Paul.

La filiale **INOVEST** de Suez RV assure la collecte séparative des BAV, notamment dans le Nord et l'Est de l'île et met à disposition et l'enlèvement de conteneurs à ordures extraménagères pour la CIREST. Elle assure également la collecte de déchets ménagers et assimilés (déchets verts, encombrants, collecte sélective, ...) sur les territoires de la CIREST.

SUEZ RV Réunion a mis à disposition des conteneurs à ordures extra-ménagères et leur enlèvement pour les territoires de la CINOR et de la CIREST. Elle s'occupe également de la collecte de leurs déchets verts et de leurs encombrants.

- 2) **Le transfert de déchets** : est assuré par la mise à disposition des plateformes de transferts des déchets du Port (65 000t de déchets en transit) et de la Jamaïque (55 000t de déchets en transit).

SUEZ RV a créé la filiale **VALDERUN**, dont les bureaux se situent à la Jamaïque, pour une gestion optimale de ce marché.

- 3) **La propreté urbaine** : gérée directement par SUEZ RV Réunion, cette prestation consiste au balayage et au lavage de façon mécanique des espaces publics, chaussées, voiries et trottoirs.

2.6.2 L'activité DI/DID

Elle concerne la collecte et le traitement des déchets Industriels non dangereux et dangereux et via un service d'ordonnancement.

SUEZ RV Réunion assure grâce à un parc automobile assez vaste la collecte des déchets en s'adaptant aux demandes spécifiques de ses clients. Sa filiale **VAL OI** permet de répondre à ces spécificités en fabriquant par exemple des bennes spécifiques de 30m³ fermées, équipées de vérin hydraulique lorsque le type de déchets à transporter le nécessite.

Une fois collectés les déchets non dangereux (recyclables ou non recyclables) sont acheminés vers les centres de traitement correspondant.

La plateforme DID de Saint-André fait partie de l'activité DI/DID. Les déchets dangereux ne peuvent majoritairement pas être traités à la Réunion et nécessitent d'être exportés. Ils sont pour cela rassemblés sur un site de regroupement et de transit (celui de Saint-André) puis exportés vers les filières agréées.

Enfin Suez RV Réunion assure également au sein de cette activité la dépollution de sites pollués.

2.6.3 L'activité AMI/TP

Elle concerne la collecte et le traitement des hydrocarbures et des produits issus de l'assainissement, des travaux pétroliers.

Depuis 2002, SUEZ RV Réunion intervient dans les métiers de l'assainissement pour des prestations de vidanges essentiellement mais également d'entretien pour les réseaux d'eaux pluviales, les eaux usées, les eaux potables, les bacs à graisse, les fosses septiques, les colonnes de vide-ordures.

Elle assure également des travaux complémentaires tels que :

- L'inspection vidéo de canalisations et de réseaux : exploration des circuits les plus compliqués à travers un rendu télévisé et ce, au moyen d'une caméra spécialement conçue à cet effet.
- Test d'étanchéité à l'eau ou l'air : vérification de l'étanchéité des réseaux (canalisations et ouvrages de visite) qu'ils soient gravitaires ou sous pression.
- Test au fumigène Le principe : injection de fumée dans les canalisations à l'aide d'un générateur de fumée et d'une turbine suivi d'un contrôle visuel pour localiser les fuites aux endroits où la fumée ressort.

S'agissant des **travaux pétroliers**, SUEZ RV Réunion réalise des travaux de dégazage et de nettoyage de cuves à hydrocarbures. Le nettoyage des cuves à hydrocarbures est fait au pistolet à haute pression. La collecte des résidus est effectuée par des équipements de pompage puis le transport réalisé par des chauffeurs spécialisés en transport de matières dangereuses.

2.6.4 L'activité Traitement

Elle concerne essentiellement le traitement des déchets non dangereux (Installation de Stockage des Déchets non Dangereux de Sainte-Suzanne, plateformes de broyage ou de compostage de déchets verts, ...) à la Réunion et dans la zone Océan Indien :

- ISDND : située dans le quartier de Bel-Air à Sainte-Suzanne, elle accueille 200 000t de déchets par an ;
- Plateformes de traitement de déchets verts :
 - Plateforme de broyage à Saint-Denis située dans le quartier de la Jamaïque, elle accueille depuis 2016, 12 000t/an de déchets verts provenant des communes de Sainte-Marie et Sainte-Suzanne essentiellement ;
 - Plateforme de broyage à Saint-Leu située dans le quartier de la pointe des châteaux, elle accueille depuis 2014, 10 000t/an de déchets verts ;

- Plateforme de broyage à Saint-Paul située dans le quartier de Cambaie, elle accueille depuis 2014, 3 500t/an de déchets verts ;
- Plateforme de compostage à Saint-Pierre située dans le quartier de la Rivière Saint-Etienne, elle accueille depuis 2013, 35 000t/an de déchets verts ;
- Plateforme de compostage à Sainte-Rose, elle accueille depuis 2013, 4 000t/an de déchets verts.
- CVDND : situé dans le quartier de Bel-Air à Sainte-Suzanne, géré par la filiale **INOVEST**, ce centre doit permettre de réduire la masse des déchets destinés à l'enfouissement de l'ordre de 70%. Il permet la production de matière première nécessaire à l'installation de nouvelles filières de recyclage sur le territoire réunionnais (papiers, métaux, compost). De même, il produira un combustible de nouvelle génération (CSR), de haute qualité énergétique, participant à la transition énergétique de l'île via le remplacement des combustibles fossiles. Ce centre conçu pour s'intégrer dans l'environnement et confiner les nuisances générées, s'inscrit pleinement dans la loi relative à la transition énergétique pour la croissance verte.
- Centre de tri des emballages : géré par la filiale **VAL OI**, ce centre de tri se situe dans le quartier de la Mare à Sainte-Marie. Il accueille 9 500t de déchets ménagers issus des territoires de la CINOR et de la CIREST et 3 000t de déchets provenant de clients privés.

Cette activité traitement est également présente dans la zone Océan Indien, et notamment à Mayotte avec la présence de :

- Centre de tri de Longoni : géré par la filiale **STAR MAYOTTE**, il regroupe les activités de tri des déchets non dangereux valorisables, de traitement des DASRI et le stockage des huiles et des déchets dangereux.
- ISDND et unité de valorisation des déchets verts de Dzoumogné : géré par la filiale **STAR URAHAFU** (société créée spécifiquement par le groupement SUEZ RV RÉUNION, SUEZ RV FRANCE et STAR MAYOTTE), cette installation a une capacité de 60 000 t de déchets annuel (avec un max de 100 000 t annuel) pendant 30 ans pour une superficie de 23 hectares. Le site est équipé d'un moteur Biogaz qui produit environ 1 MW électrique (production pour 10 000 équivalents habitants). Il regroupe trois activités :
 - Le transfert des déchets par semi-remorque,
 - Le stockage en ISDND,
 - La valorisation des déchets verts.

2.7 Management Qualité – Sécurité – Environnement

SUEZ a toujours privilégié la satisfaction des besoins de ses clients. Pour cela, le groupe porte une attention particulière au dialogue et à la proximité de terrain pour assurer la plus grande qualité de prestation possible. La qualité ne pouvant être dissociée de la sécurité, SUEZ mène de front une politique sécurité à tous les niveaux de l'entreprise. Enfin, œuvrant pour la préservation de l'environnement auprès de ses clients, SUEZ a elle-même directement intégré la dimension environnementale dans son management au quotidien.

Ainsi, afin d'organiser ses services avec la plus grande cohérence et dans le respect de ses engagements Qualité, Sécurité, Environnement, SUEZ a mis en place un système de Management Intégré selon les référentiels ISO 9001 et ISO 14001.



3 CAPACITES FINANCIERES

3.1 Le Groupe SUEZ

Bien que présent mondialement, le chiffre d'affaire du groupe provient en 2019 majoritairement de ses différentes activités en Europe.

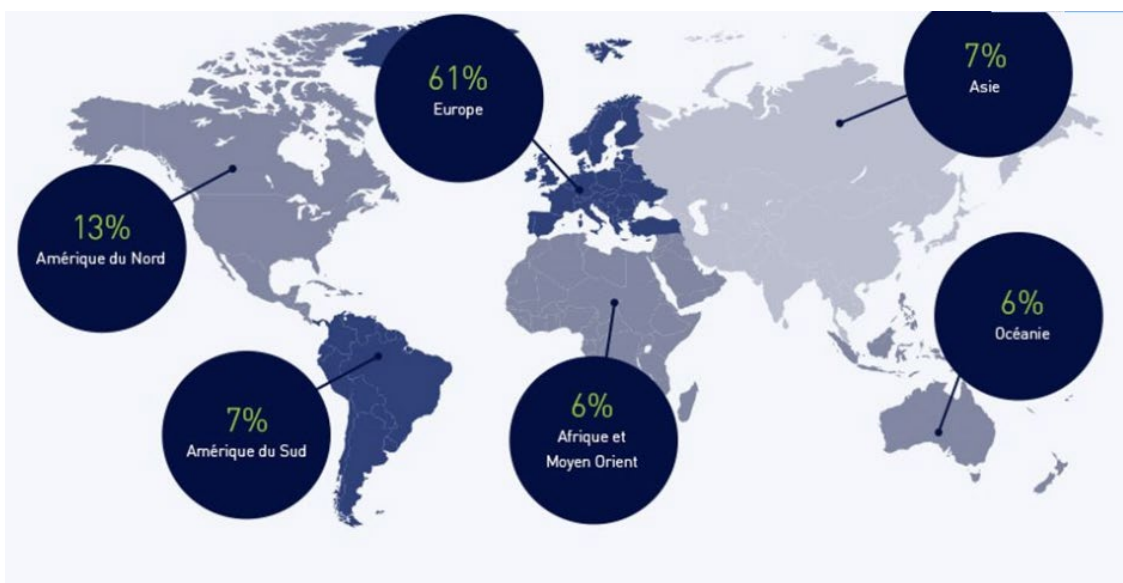
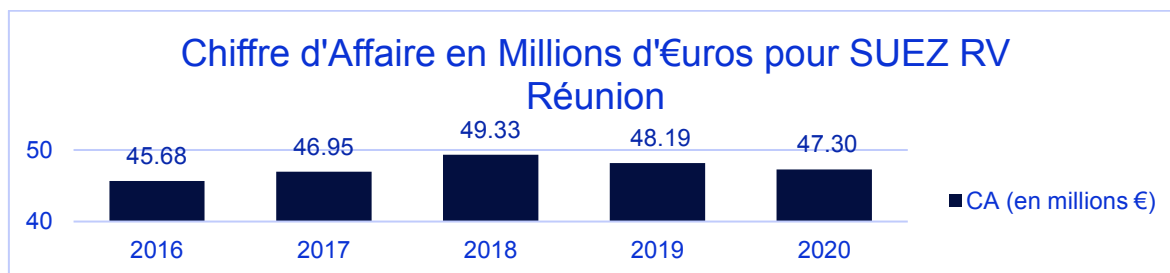


Figure 5 : Répartition mondiale du chiffre d'affaire du groupe SUEZ à fin 2019

3.2 SUEZ RV Réunion

Le chiffre d'affaire de la société SUEZ RV REUNION au cours des dernières années sont reportées sur le graphique suivant. Son chiffre d'affaire en 2020 a été de près de 47 300 000 millions d'euros.



4 MOYENS HUMAINS

4.1 Le Groupe SUEZ

A travers le monde, le groupe SUEZ emploie un grand nombre de collaborateurs dont presque 70% en Europe en 2019.



Figure 6 : Répartition des collaborateurs du groupe SUEZ dans le monde à fin 2019

4.2 SUEZ RV Réunion

La société **SUEZ RV REUNION** emploie 199 salariés au 31 décembre 2020.

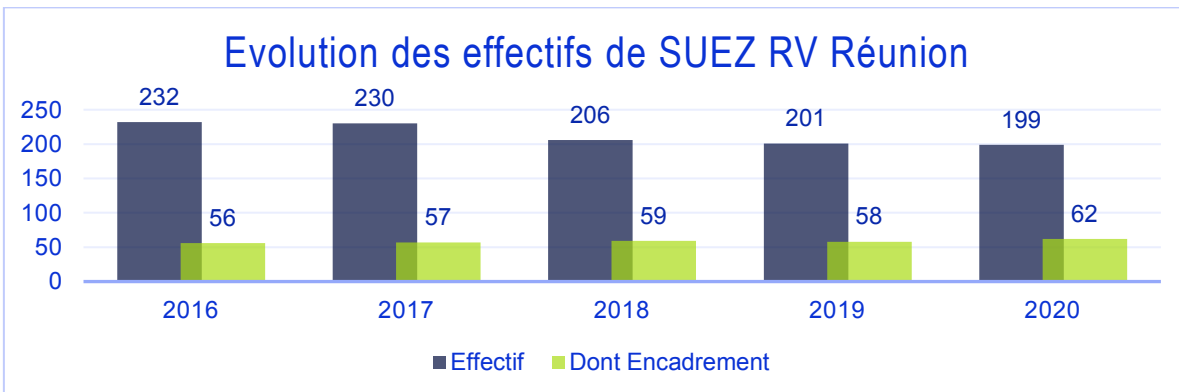
Répartition de l'effectif par catégorie au 31 décembre 2020 :

Ouvrier	Employé	AM	Cadre	TOTAL
112	25	35	27	199

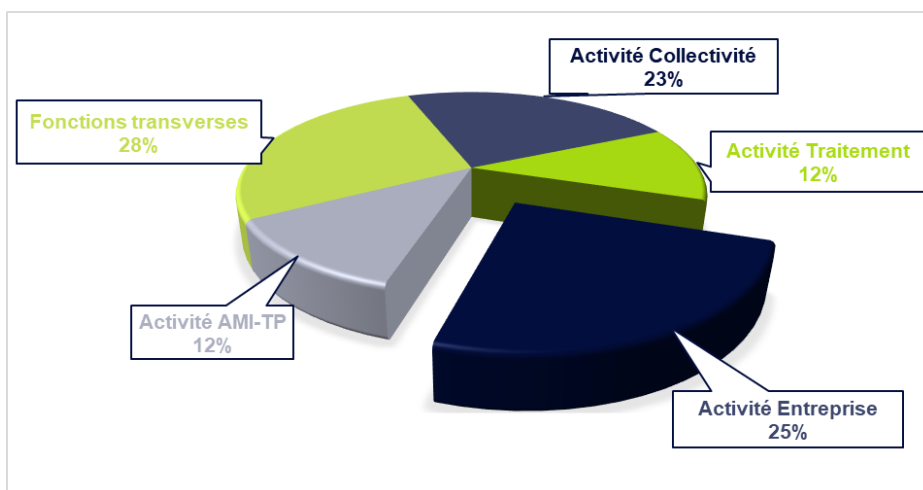
Évolution des effectifs de 2016 à 2020 :

	2016	2017	2018	2019	2020
Effectif	232	230	206	201	199
<i>Dont Encadrement</i>	<i>56</i>	<i>57</i>	<i>59</i>	<i>58</i>	<i>62</i>

EVOLUTION DES EFFECTIFS



Depuis 2017, **SUEZ** s'est restructuré et a réparti ses salariés dans les différentes activités et les services généraux (services transverses...).



La société SUEZ RV Réunion compte en janvier 2021, 196 employés répartis de la manière suivante dont 59 pour l'entité SUEZ RV en elle-même :

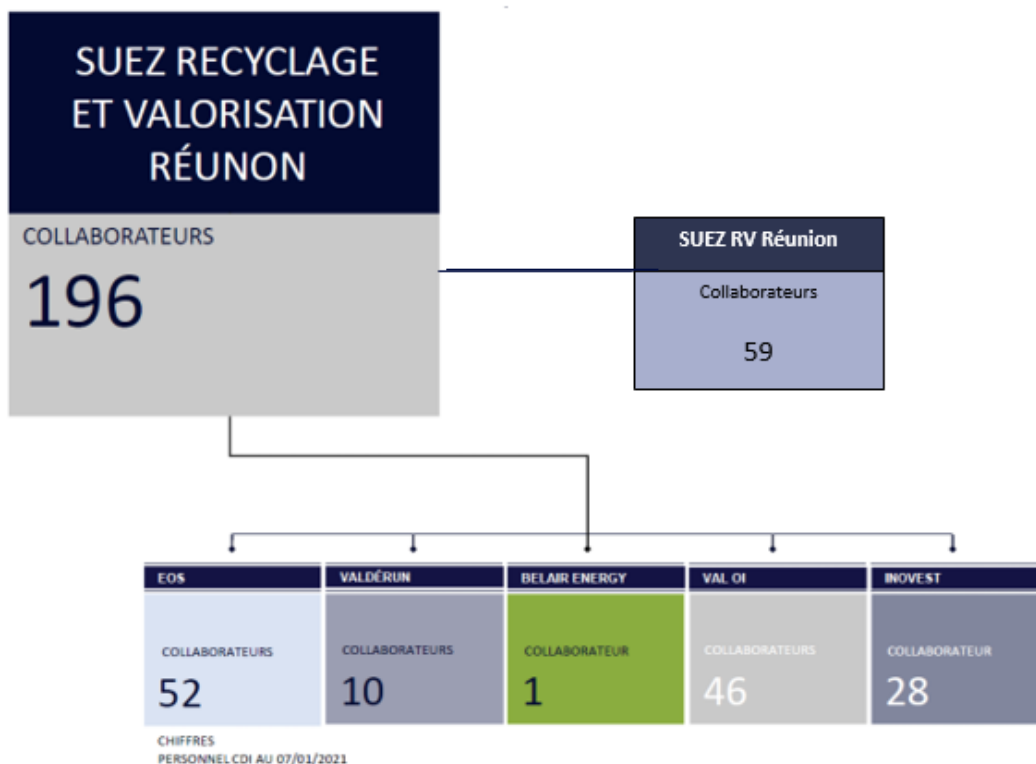


Figure 7 : Répartition des collaborateurs de SUEZ RV Réunion en 2021

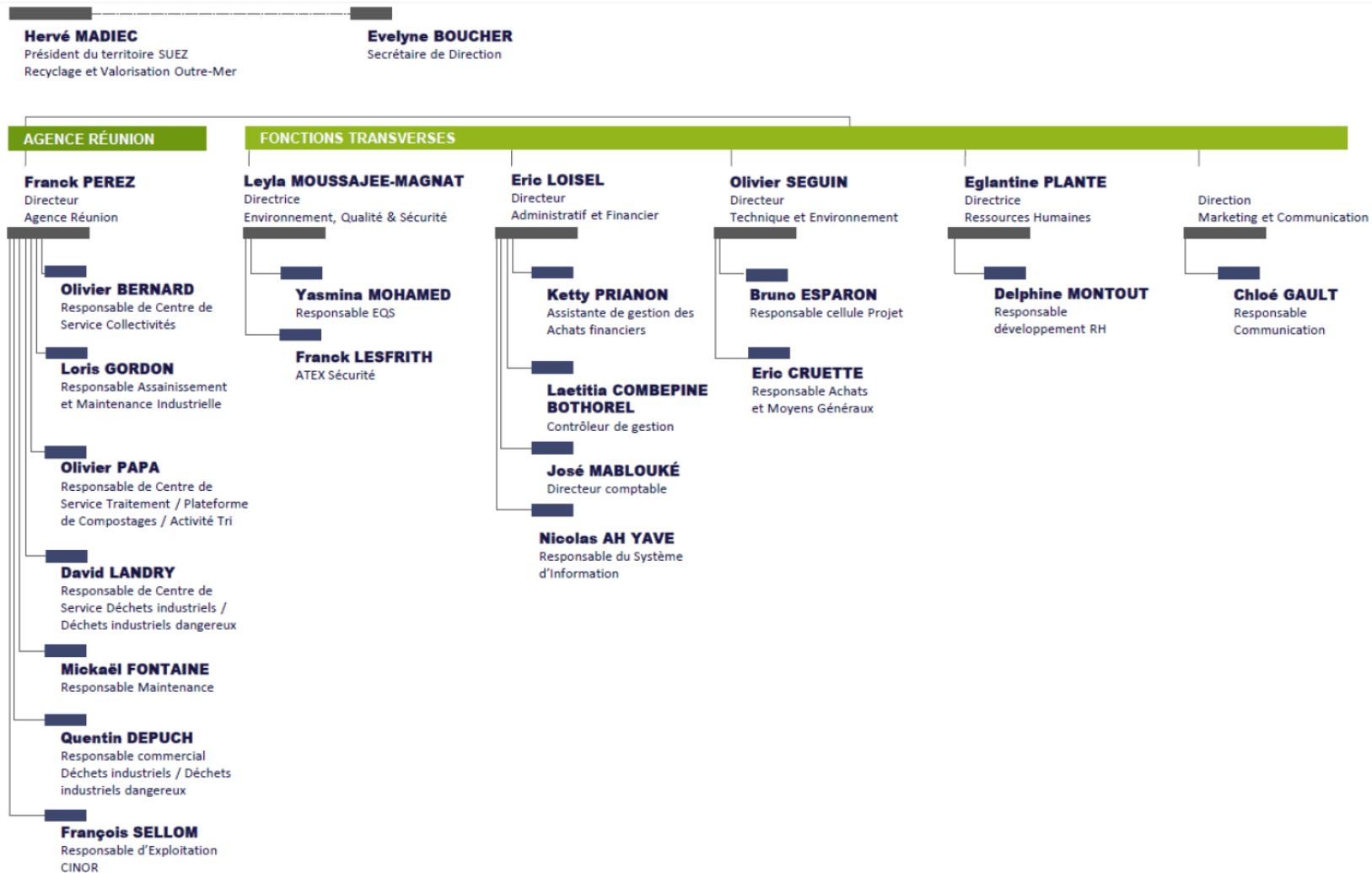


Figure 8 : Organigramme de SUEZ RV Réunion

4.3 ISDND de Sainte Suzanne

A fin 2020 les effectifs de l'ISDnD sont les suivants :

- Un Responsable d'exploitation ;
- Un Attaché d'Exploitation
- Une Chargée de Projets
- Deux chefs d'équipes ;
- Cinq conducteurs d'engins ;
- Deux agents d'accueil – contrôle d'entrée des déchets ;
- Deux opérateurs pour les suivis techniques des effluents ;
- Un technicien d'exploitation de la plate-forme de valorisation du biogaz ;
- Un agent en charge du fonctionnement de l'installation de traitement des lixiviats.

Ces effectifs sont répartis sur le site selon six activités :

- Compactage des déchets, exploitation des alvéoles ;
- Couvertures intermédiaires et travaux de terrassements sur les alvéoles ;
- Entretien du quai de vidage et surveillance des opérations de vidage – déchargement ;
- Accueil et contrôle des chargements au pont bascule ;
- Entretien et suivi des installations ;
- Gestion administrative de l'exploitation.

Compte tenu des horaires d'ouverture, le site fonctionne en deux postes (matin/après-midi), du lundi au vendredi, et un poste (matin) le samedi.

5 MOYENS TECHNIQUES DU SITE

5.1 SUEZ RV Réunion

Dans le cadre de ses activités de collecte de déchets, SUEZ RV Réunion dispose :

- d'une flotte de 84 véhicules divers :
 - 26 Camions Bennes à Ordures Ménagères de 3 à 26 tonnes,
 - 17 Camions Ampliroll avec grue de 7,5 à 26 tonnes,
 - 13 Camions Ampliroll sans grue de 19 à 26 tonnes,
 - 2 Camions à hayon de 3,5 à 19 tonnes,
 - 18 Semi-remorques et remorques de 19 à 38 tonnes,
 - 8 Camions de type Tracteurs de 19 tonnes.
- de 655 bennes diverses :
 - 520 Bennes ouvertes de 7 à 30 m³,
 - 50 Bennes fermées de 7 à 30 m³,
 - 85 Bennes ECO DI de 5 à 15 m³.

Dans le cadre de ses activités AMI/TP (assainissement, maintenance, travaux pétroliers), SUEZ RV Réunion dispose d'une flotte de 58 véhicules divers :

- 4 Camions balayeuse et laveuse de 15 à 19 tonnes,
- 12 Camions citernes hydrocureurs de 4,5 à 32 tonnes,
- 1 Fourgon d'inspection vidéo.

Dans le cadre de ses activités de traitement, de déchets verts notamment, SUEZ RV Réunion dispose des matériels suivants :

- 2 Broyeur lent DOPPSTADT DW 360,
- 1 Broyeur rapide DOPPSTADT AK 435,
- 1 Broyeur polyvalent NOREMAT ValorMax A72-150RS,
- 1 Crible DOSPPSTADT SM 620,
- 1 Crible DOPPSTADT SM 1200.

SUEZ RV Réunion dispose également d'une flotte de 39 engins divers (tractopelle, broyeur, Fenwick, ...) répartis sur l'ensemble de ses sites.

5.2 ISDND de Sainte Suzanne

Les aménagements du site et l'exploitation nécessitent la mise en œuvre de matériels et d'engins. Ceux-ci peuvent être regroupés dans les familles suivantes :

Pour les engins :

- Les pelles (à chenilles) ;
- Les chargeurs (à chenilles) ;
- Les compacteurs ;
- Les tombereaux ;
- Les chariots télescopiques.

Pour les principaux matériels...

- Les groupes électrogènes ;
- Les compresseurs ;
- Les dispositifs de pompage pneumatique.

Les **COMPACTEURS** ont pour fonction de pousser les déchets. Les compacteurs mis en œuvre sont les suivants

- Compacteur Caterpillar 826 H ;
- Compacteur Caterpillar 826 K.



Compacteur Caterpillar 826 K

Les **CHARGEURS** à chenilles ont pour fonction de réaliser les couvertures en terre et de pousser les déchets. Les chargeurs à chenilles mis en œuvre sont les suivants

- Chargeur Caterpillar 963 K ;



Tombereau articulé Bell B30

Les **TOMBHEREAUX** ont pour fonction le transport de matériaux dans le cadre de travaux ou de mise en œuvre de couvertures. Des tombereaux supplémentaires sont rajoutés en sous-traitances au besoin ainsi qu'un Bell B30 qui appartient à SUEZ.

Différentes **PELLES** sont mises en œuvre dans le cadre de l'élaboration de couvertures intermédiaires en matériaux issus des excavations des différentes alvéoles, en reprises de chaussées et en création de fossés pour les gestions des eaux pluviales. En 2018, SUEZ a fait l'acquisition d'une nouvelle pelle de type CATERPILLAR CAT 320 E.

La liste des engins est complétée par un **CHARIOT TELESCOPIQUE** mis en œuvre pour la réception de déchets à base d'amiante liée ou encore lors des opérations de dépotage de produits chimiques.

Les principaux matériels sont listés ci-dessous :

- Un groupe en secours d'alimentation électrique pour la zone haute du site (pesée, bureaux, installation valorisation de biogaz). La puissance est de 95 KVA ;
- Un groupe en secours d'alimentation électrique de la station de traitement des lixiviats. La puissance est de 250 KVA. Cinq compresseurs à air comprimé sont implantés sur le site ;
- Un compresseur destiné à la plateforme de valorisation de biogaz (pression : 11 bars) ;
- Un compresseur alimentant le local de pilotage des pompes pneumatiques du réseau de lixiviats (pression : 10 bars) ;
- Deux compresseurs alimentant les deux stations de traitement par osmose (pression : 7,8 et 10 bars) ;
- Un compresseur dédié à l'installation de traitement physico-chimique (pression : 8 bars).

Notons également que 19 puits de collecte de lixiviats, correspondant aux alvéoles A à G, 1 à 6 et 1' à 4' et enfin pour les alvéoles 7 et 8 (construites en 2019) sont équipés d'un dispositif de **POMPAGE PNEUMATIQUE**.

ANNEXE 1

KBIS DE LA SOCIETE

Greffé du Tribunal Mixte de Commerce de Saint Denis de La Réunion
30 RUE DE PARIS
97400 SAINT DENIS DE LA REUNION

Code de vérification : HqBRArGMvJ
<https://www.infogreffe.fr/contrôle>

N° de gestion 1985B00007



Extrait Kbis

EXTRAIT D'IMMATRICULATION PRINCIPALE AU REGISTRE DU COMMERCE ET DES SOCIÉTÉS
à jour au 15 mars 2021

IDENTIFICATION DE LA PERSONNE MORALE

<i>Immatriculation au RCS, numéro</i>	331 357 160 R.C.S. Saint Denis de La Réunion
<i>Date d'immatriculation</i>	10/01/1985
<i>Dénomination ou raison sociale</i>	SUEZ RV REUNION
<i>Sigle</i>	SUEZ RV REUNION
<i>Forme juridique</i>	Société par actions simplifiée (Société à associé unique)
<i>Capital social</i>	288 000,00 Euros
<i>Adresse du siège</i>	5 Rue de la Pépinière Zae la Mare 97438 Sainte-Marie
<i>Activités principales</i>	Toutes opérations et toutes entreprises pouvant concerner le transport de toute nature et plus spécialement les transports par véhicules automobiles création acquisition exploitation cession de tous services de transports et Caionnages, la collecte et l'enlèvement des ordures ménagères, le Nettoyement des voies publiques, l'élimination le traitement des ordures et la Ventevente de tous compostés et engrais.
<i>Durée de la personne morale</i>	Jusqu'au 09/01/2084
<i>Date de clôture de l'exercice social</i>	31 décembre

GESTION, DIRECTION, ADMINISTRATION, CONTROLE, ASSOCIÉS OU MEMBRES

Président

<i>Nom, prénoms</i>	MADIEC Hervé Paul
<i>Date et lieu de naissance</i>	Le 18/07/1960 à Pau (64)
<i>Nationalité</i>	Française
<i>Domicile personnel</i>	28 Allée Des Corindons 97400 Saint-Denis

Commissaire aux comptes titulaire

<i>Dénomination</i>	MAZARS
<i>Forme juridique</i>	Société anonyme à conseil d'administration
<i>Adresse</i>	61 Rue Henri Regnault 92400 Courbevoie
<i>Immatriculation au RCS, numéro</i>	784 824 153 RCS Nanterre

Commissaire aux comptes suppléant

<i>Dénomination</i>	CBA
<i>Forme juridique</i>	Société à responsabilité limitée
<i>Adresse</i>	61 Rue Henri Regnault 92400 Courbevoie
<i>Immatriculation au RCS, numéro</i>	382 420 958 RCS Nanterre

SOCIÉTÉ RESULTANT D'UNE FUSION OU D'UNE SCISSION

<i>- Mention n° 1575 du 19/03/2014</i>	Fusion - L236-1 à compter du 30/11/2011 :Personne(s) morale(s) ayant participé à l'opération :STARDIS, Société par actions simplifiée (SAS), chemin Bois Rouge 97440 ST ANDRE (RCS SAINT DENIS (1782) 491 074 944), société absorbéeSOCIÉTÉ DE TRANSPORTS ET D'ASSAINISSEMENTS DE LA REUNION, Société par actions simplifiée (SAS), 5 rue de la Pépinière - Zae la Mare 97438 STE MARIE (RCS ST DENIS DE LA REUNION TGI (9741) 331 357 160), société absorbante
--	---

RENSEIGNEMENTS RELATIFS A L'ACTIVITÉ ET A L'ÉTABLISSEMENT PRINCIPAL

<i>Adresse de l'établissement</i>	5 Rue de la Pépinière Zae la Mare 97438 Sainte-Marie
<i>Nom commercial</i>	SUEZ

Greffes du Tribunal Mixte de Commerce de Saint Denis de La Réunion
 30 RUE DE PARIS
 97400 SAINT DENIS DE LA REUNION

N° de gestion 1985B00007

<i>Enseigne</i>	SUEZ
<i>Activité(s) exercée(s)</i>	Toutes opérations et toutes entreprises pouvant concerner le transport de toute nature et plus spécialement les transports par véhicules automobiles création acquisition exploitation cession de tous services de transports et Caionnages, la collecte et l'enlèvement des ordures ménagères, le Nettoyement des voies publiques, l'élimination le traitement des ordures et la Ventevente de tous compostés et engrais.
<i>Date de commencement d'activité</i>	10/01/1985
<i>Origine du fonds ou de l'activité</i>	Création
<i>Mode d'exploitation</i>	Exploitation directe

RENSEIGNEMENTS RELATIFS AUX AUTRES ETABLISSEMENTS DANS LE RESSORT

<i>Adresse de l'établissement</i>	42 Avenue Du Grand Piton ZA de Cambaie 97460 Saint-Paul
<i>Enseigne</i>	SOVIDENGE
<i>Activité(s) exercée(s)</i>	Toutes opérations et toutes entreprises pouvant concerner le transport de toute nature et plus spécialement les transports par véhicules automobiles création acquisition exploitation cession de tous services de transports et Caionnages, la collecte et l'enlèvement des ordures ménagères, le Nettoyement des voies publiques, l'élimination le traitement des ordures et la Ventevente de tous compostés et engrais.
<i>Date de commencement d'activité</i>	19/05/2003
<i>Origine du fonds ou de l'activité</i>	Création
<i>Mode d'exploitation</i>	Exploitation directe

<i>Adresse de l'établissement</i>	6 Boulevard de la Marine 97420 Le Port
<i>Activité(s) exercée(s)</i>	Transport d'ordures ménagères.
<i>Date de commencement d'activité</i>	01/01/2003
<i>Origine du fonds ou de l'activité</i>	Création
<i>Mode d'exploitation</i>	Exploitation directe

<i>Adresse de l'établissement</i>	9 Rue de Hanoi - ZAC Balthazar 97419 La Possession
<i>Activité(s) exercée(s)</i>	Activité de nettoyage et curage.
<i>Date de commencement d'activité</i>	30/06/2005
<i>Origine du fonds ou de l'activité</i>	Achat
<i>Mode d'exploitation</i>	Exploitation directe

<i>Adresse de l'établissement</i>	Chemin Bois Rouge 97440 Saint-André
<i>Activité(s) exercée(s)</i>	La collecte le regroupement le prétraitement , le traitement par tous les moyens réglementaires existants et à venir des déchets dangereux conformément au décret N0 2002 540 du 18 avril relatif à la classification des déchets. Le magasinage et l'entreposage de toute marchandises. L'obtention l'achat l'exploitation, la vente de tous brevets d'invention, licences, marques de fabriqué et procédés relatif a une activité se rattachant à l'objet social.
<i>Date de commencement d'activité</i>	30/11/2011
<i>Origine du fonds ou de l'activité</i>	Projet de fusion Projet de fusion - Ouverture ETS suite à fusion

Dossier de Demande d'Autorisation d'Exploiter – PJ 47 :
Capacités techniques et financières

Installation de Stockage de Déchets Non dangereux de Sainte-Suzanne



Greffe du Tribunal Mixte de Commerce de Saint Denis de La Réunion
30 RUE DE PARIS
97400 SAINT DENIS DE LA REUNION
N° de gestion 1985B00007

Mode d'exploitation

Exploitation directe

IMMATRICULATION HORS RESSORT

R. C. S. Saint Pierre de La Réunion

OBSERVATIONS ET RENSEIGNEMENTS COMPLEMENTAIRES

- Mention n° 1167 du 28/02/2003

FUSION ABSORPTION DE LA SOCIETE "SOVIDENGE" PAR LA
SOCIETE "STAR" - A COMPTER DU 19 DECEMBRE 2002

Le Greffier



FIN DE L'EXTRAIT